

Rapport de gestion

2023



**Gastroconsult – les principaux
spécialistes en fiduciaire et conseil
pour la gastronomie et l’hôtellerie.**



Table des matières

Rapport du conseil d'administration	4
Groupe Gastroconsult en chiffres	6
Invitation à la 28^e assemblée générale ordinaire	7
Organes	9
Chiffres clés	11
Activité des organes	12
Assemblée générale	
Conseil d'administration	
Rapport d'activité	13
Collaborateurs	15
Anniversaires de service	
Promotions	
Comptes annuels	17
Compte de résultat	
Bilan	
Proposition relative à l'affectation du bénéfice inscrit au bilan	
Bilan au 30.09.2023	19
Compte de résultat du 01.10.2022 au 30.09.2023	21
Annexe aux comptes annuels au 30.09.2023	22
Rapport de l'organe de révision	27

Rapport du conseil d'administration

La stratégie, la voie vers le succès

Après trois ans complexes pour la branche et Gastroconsult, nous avons pu nous consacrer dans l'année sous revue à notre cœur de métier: le conseil à notre clientèle.

Nous avons lancé en février 2023 une nouvelle stratégie d'entreprise, qui s'appuie sur l'ancienne et contient d'importantes modifications pour l'avenir. Nous croyons résolument en notre mission qui consiste à offrir sécurité, liberté et qualité de vie à notre clientèle.

Gastroconsult a renforcé son activité marketing. Nous avons décidé d'harmoniser la présentation des sociétés du groupe, notamment en adaptant les quatre logos individuels. Au cours de l'exercice 2023/2024, nous mettrons au point un design et une identité d'entreprise à l'échelle du groupe. Par la suite, nous moderniserons l'image en ligne et hors ligne de toutes les sociétés du groupe.

L'ensemble du groupe se rapproche davantage pour mieux concevoir les processus internes et ainsi accorder plus de temps à la clientèle. Dans cette idée, nous poursuivons la centralisation des services internes, les services d'entreprise, ce qui nous permet de libérer des capacités dans nos filiales. Cela, à son tour, augmente la qualité du travail pour la clientèle, en parallèle à la formation continue de notre personnel.

Au cours du dernier exercice, nous avons fusionné Imhasly & Planche Treuhand AG (IPT), Brig, avec PME Fiduciaire et Révisions (une filiale détenue à 100% par Gastroconsult), pour ainsi clôturer formellement l'acquisition et l'intégration d'IPT.

Grâce aux efforts et aux compétences de notre personnel et à la confiance de notre chère clientèle, nous avons clôturé l'exercice 2022/2023 avec un bénéfice de kCHF 125. Nous remercions nos collaborateurs pour leur précieux engagement. Des collaborateurs motivés et loyaux constituent le fondement de Gastroconsult.

Après dix ans au sein du conseil d'administration, Angelo Colombini, également membre de la direction et directeur régional Est, a présenté sa démission. Il occupe aussi le poste de directeur de la succursale de Lugano depuis plus de 41 ans.

Pendant ses dix années de direction, la région Est s'est beaucoup développée. L'intégration complète de KMU Siebnen, acquise en 2010, a eu lieu sous son mandat. Angelo Colombini transmet à son successeur une région stable et rentable pour l'entreprise. Il restera toutefois directeur de la succursale de Lugano. Nous remercions Angelo pour son long et précieux engagement!

Michel Thoma prendra sa place. Il est expert-comptable diplômé et agent fiduciaire avec un brevet fédéral. Il a effectué son apprentissage dans une fiduciaire et met ses 30 ans d'expérience dans la branche à notre service. Après sa formation continue en fiduciaire avec brevet fédéral, Michel a travaillé pendant environ cinq ans chez KMPG. En parallèle, il a terminé sa formation continue pour obtenir le diplôme d'expert-comptable.

Michel Thoma a vendu le 1er octobre 2023 son entreprise florissante, UV-Treuhand & Partner AG, à notre filiale PME Fiduciaire et Révisions avec le souhait d'intégrer au groupe et de contribuer à sa direction.

Nous lui souhaitons beaucoup de plaisir et de succès dans son nouveau défi.

Après sept années passées à la vice-présidence du conseil d'administration, Henry Lauwiner a décidé de quitter sa fonction. Pendant son mandat, Gastroconsult a pris d'importantes décisions stratégiques. Ainsi, la direction a été réorganisée pour compter désormais huit membres. Par ailleurs, la transformation digitale a été fortement encouragée, en particulier au cours des trois dernières années.

Nous remercions vivement Henry Lauwiner pour son travail et son engagement au sein de Gastroconsult SA. Nous lui souhaitons le meilleur pour l'avenir ainsi qu'une excellente santé.

Nous tenons également à remercier notre fidèle clientèle. Nous nous réjouissons de bénéficier de la confiance de tant d'entrepreneurs. Nous continuerons à nous engager avec passion afin de simplifier et d'enrichir le quotidien de nos clients.



Maurus Ebnetter
Président du conseil
d'administration



Enzo Pontoriero
Délégué du conseil
d'administration

Groupe Gastroconsult en chiffres

EXERCICE 2022/2023 (CHIFFRES EN MILLIERS DE CHF)

Chiffres en kCHF	Chiffres d'affaires	Charges de personnel	Résultat	Postes à 100% hors apprentis	Taux de participation Gastroconsult SA (direct)
Gastroconsult SA	15 757	12 256	125		–
PME Fiduciaire et Révisions SA	4 384	3 413	10		100%
SBC Fiduciaire SA	2 564	1 899	–60		50%
Fiduciaire Laitière SA	1 589	1 212	23		34%
Groupe Gastroconsult consolidé	23 336	18 637	98	145	



Gastroconsult



KMU Treuhand & Revision
PME Fiduciaire & Révisions
PMI Fiduciarìa & Revisioni



SBC Treuhand
SBC Fiduciaire



Käser Treuhand
Fiduciaire Laitière

Partenaires



Partenaires commerciaux

Votre distributeur



Invitation

28^e assemblée générale ordinaire des actionnaires de Gastroconsult SA, Zurich

Lundi 11 mars 2024, restaurant Zum Äusseren Stand,
Zeughausgasse 17, 3011 Berne



POINTS À L'ORDRE DU JOUR

1. Accueil

2. Approbation du procès-verbal de la 27^e assemblée générale ordinaire

Proposition: Le conseil d'administration propose l'approbation du procès-verbal de la 27^e assemblée générale ordinaire du 20 mars 2023.

3. Rapport de gestion et comptes annuels 2022/2023 | rapport de l'organe de révision

Proposition: Le conseil d'administration propose d'approuver le rapport de gestion et les comptes annuels.

4. Décharge des membres du conseil d'administration et de la direction

Proposition: Le conseil d'administration propose que la décharge soit accordée.

5. Emploi du bénéfice inscrit au bilan 2023

Proposition: Le conseil d'administration propose d'affecter le bénéfice inscrit au bilan de la façon suivante:

Report de l'année précédente	CHF	318 010
Bénéfice de l'exercice	CHF	125 376
Bénéfice au bilan	CHF	443 386
Dividende	CHF	60 000
Report au nouvel exercice	CHF	383 386

6. Elections

a) Conseil d'administration

Angelo Colombini a donné sa démission après dix ans au conseil d'administration.

Proposition: Le conseil d'administration propose de nommer Michel Thoma, de Rickenbach TG, domicilié à Zuzwil SG, comme membre pour le restant du mandat de deux ans.

b) Organe de révision

Proposition: Le conseil d'administration propose de réélire KPMG SA, Zurich.

7. Statuts

Proposition: Le conseil d'administration propose d'approuver les statuts.

8. Divers

Gastroconsult SA

Au nom du conseil d'administration



Maurus Ebnetter

Président du conseil
d'administration



Enzo Pontoriero

Délégué du conseil
d'administration

Zurich, février 2024

Organes

Organe de révision **KPMG SA, Zurich**

Direction

Angelo Colombini	Directeur régional Est et directeur de la succursale de Cadempino-Lugano
Hans Haueter	Directeur Conseil en entreprise et directeur de la succursale de Pully
David Kohler	Directeur Fiduciaire & Finances et directeur de la succursale de Lucerne
Valérie Morel	Directrice régionale Ouest et directrice de la succursale de Fribourg
Theo Nacht	Directeur régional Centre et directeur de la succursale de Berne
Enzo Pontoriero	Directeur général
Urs Schüpbach	Directeur Audit
Ursula Waldburger	Directrice Impôts

Directeurs de succursales

Claude Babey	Directeur de succursale Saignelégier
Fabienne Epiney	Directrice de succursale Sion
Daniel Hollenstein	Directeur de succursale Olten
Martin Huwiler	Directeur de succursale Zurich
Alberto Leonardi	Directeur de succursale Bernex-Genève
Philipp Pfammatter	Directeur de succursale Brigue
Benjamin Schreiber	Directeur de succursale Saint-Gall et Coire

Chiffres clés

Chiffres en kCHF	2022/2023	2021/2022
Bénéfice de l'exercice	125	22
Cash-flow de l'activité	221	210
Produit de l'entreprise	15 757	15 937
Charges de personnel	12 256	12 780
Postes à plein temps, apprentis non compris, dans l'ensemble du groupe	145	140
Apprentis	2	3
Succursales	14	14
Participations directes		
PME Fiduciaire et Révisions SA		(100% du capital-actions)
Refiba Fiduciaire SA		(100% du capital-actions)
SBC Fiduciaire SA		(50% du capital-actions)
Fiduciaire Laitière SA		(34% du capital-actions)

Activité des organes

Assemblée générale ordinaire

La 27^e assemblée générale ordinaire concernant l'exercice 2021/2022 a eu lieu le 20 mars 2023 à Schlieren.

Parmi les points habituels de l'ordre du jour de l'assemblée générale ordinaire, les actionnaires ont approuvé à l'unanimité le rapport de gestion 2022 et les comptes annuels clôturés au 30 septembre 2022. Le conseil d'administration et la direction ont également été déchargés à l'unanimité.

Après trois ans sans dividende à cause des crédits COVID, nous avons à nouveau pu verser les habituels dividendes.

Casimir Platzer, président de GastroSuisse et représentant du principal actionnaire se réjouit de voir que Gastroconsult a traversé avec succès les turbulences de ces dernières années. La restauration a été la branche la plus touchée par la pandémie, ce qui a représenté un défi conséquent pour Gastroconsult.

Casimir Platzer a remercié le conseil d'administration, la direction, le personnel ainsi que les directeurs et directrices de succursales pour le travail accompli.

Conseil d'administration

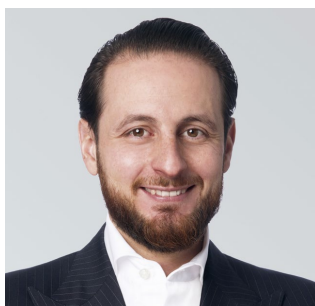
Pendant l'année de référence, le conseil d'administration a tenu quatre séances ordinaires et une séance extraordinaire.

Il s'est focalisé sur l'élaboration et l'approbation de la nouvelle stratégie d'entreprise (comprenant la mission, la vision, les valeurs et les principes de direction).

Dans cette optique, le projet GastroOne et les aspects marketing ont été au centre des discussions. Les conseils d'administration de Gastroconsult et des sociétés de participation ont décidé de renforcer l'identité du groupe. Nous avons commencé par adapter les logos. Par la suite, nous retravaillerons les pages d'accueil ainsi que l'image commune.

Rapport d'activité

L'exercice 2022/2023 peut être considéré comme «normal» après trois années difficiles. Nous avons enfin pu nous consacrer entièrement au conseil et à l'accompagnement de nos clients dans les domaines de la fiducie, des finances, de la fiscalité, de l'audit et du conseil en gestion d'entreprise.



Enzo Pontoriero
Délégué du conseil
d'administration
Expert-comptable diplômé
Expert réviseur

C'est pourquoi nous progressons aussi dans la transformation numérique. Nous avons continué à intégrer au quotidien le système de gestion des données et de saisie des honoraires introduit l'année précédente.

Nous avons en outre investi beaucoup de temps dans d'autres projets de numérisation qui seront mis en œuvre en 2024. Ils concernent au premier plan l'automatisation de la comptabilité clients, l'échange numérique avec notre clientèle grâce à un portail fiduciaire ainsi que la collaboration interne (projet Collaboration). Alors que les deux premiers thèmes touchent nos clients, le projet Collaboration traite de l'amélioration de la coopération interne.

L'automatisation de la comptabilité clients et le portail fiduciaire visent à mieux travailler avec notre clientèle. L'objectif est que nos clients puissent réaliser l'ensemble des étapes de manière électronique et sans papiers, de l'établissement de la facture fournisseur (créditeurs), à la consignation des versements (débiteurs) en passant par l'inscription des versements au comptant et la comptabilité des salaires.

Grâce à l'année «normale» et aux effets positifs des anciens projets, nous avons pu dégager pour cet exercice un bénéfice de kCHF 125, bien au-dessus des années précédentes. La succursale de Zurich a dépassé le résultat exceptionnel de l'année précédente et établi un nouveau record.

A Saignelégier, une époque prend fin après 40 ans sous la direction de Jean-Louis Donzé, qui fut une époque fructueuse. Pendant toutes ces années, la

succursale a amélioré sans cesse son chiffre d'affaires et son montant de couverture, ou l'a maintenu à un haut niveau. Nous remercions Jean-Louis pour son long engagement et ses prestations exemplaires.

Au cours de l'exercice 2022/2023, nos trois principales sociétés de participation, Fiduciaire Laitière, SBC Fiduciaire et PME Fiduciaire et Révisions ont réalisé un produit d'exploitation net cumulé issu des livraisons et des prestations de CHF 8,5 millions (contre CHF 7 millions l'exercice précédent). La fusion avec IPT a eu un effet d'environ CHF 0,9 million.

La perte cumulée des sociétés de participation s'élève à kCHF -27 (contre kCHF -339 de pertes l'exercice précédent). C'est toujours insatisfaisant, malgré une amélioration nette de kCHF 312. La perte s'explique principalement par la situation de SBC Fiduciaire, dont le secteur cible connaît une transformation. La société va et doit donc trouver de nouveaux débouchés.

Les trois spécialistes de secteur, Gastroconsult, Fiduciaire Laitière, SBC Fiduciaire SA ainsi que PME Fiduciaire et Révisions sont bien positionnés. Toutefois, SBC Fiduciaire SA lutte contre la filialisation progressive du secteur de la boulangerie-pâtisserie-confiserie. Fiduciaire Laitière voit l'avenir avec opti-

misme: les ventes de produits laitiers se portent très bien. L'hôtellerie-restauration lutte en particulier contre les coûts élevés et la pénurie de main-d'œuvre qualifiée: les associations et beaucoup d'entreprises ont pris d'importantes mesures dont les effets positifs ne se manifesteront que dans un deuxième temps.

La décision stratégique de Gastroconsult de s'étendre à des domaines connexes et de diversifier sa structure de clientèle a mené à l'acquisition d'UV-Treuhand & Partner AG (UVT) à Wil. PME Fiduciaire et Révisions a repris UVT au 1er octobre 2023. UVT est une entreprise fiduciaire et de conseil en gestion d'entreprise employant 10 personnes. Sa clientèle se compose surtout de PME du secteur agricole et de l'alimentation (viticulteurs, maraîchers, restauration).

«Grâce à l'année «normale» et aux effets positifs des anciens projets, nous avons pu dégager pour cet exercice un bénéfice de kCHF 125, bien au-dessus des années précédentes.»

Collaborateurs

Le 30 septembre 2023, 178 collaborateurs (sans les apprentis) ou 145 équivalents plein temps travaillaient pour le groupe. Le tableau ci-dessous illustre la répartition, y compris les apprentis (en équivalent plein temps) entre les différents lieux (au 30.09.23):

	2023	2022
Zurich Corporate Services	14	9
Berne	29	28
Bernex-Genève	7	6
Brigue	12	14
Cadempino-Lugano	10	8
Coire	3	5
Fribourg	6	5
Lucerne	10	10
Olten	7	8
Pully	12	14
Saignelégier	5	5
Siebnen	8	8
Sion	6	4
Saint-Gall	9	9
Zurich	9	10
Total	147	143
Sans apprentis	145	140

Environ 51% des collaborateurs ont une activité de conseil dans nos domaines de spécialité Fiduciaire & Finance, Impôts, Audit et Conseil en entreprise. Les autres 49% occupent des fonctions de collaborateurs et de travaux de secrétariat.

Comme par le passé, la formation spécialisée et continue, tant en interne qu'en externe, de nos collaborateurs reste notre principale priorité. Les dis-

positions en vigueur sur l'assurance qualité garantissent le contrôle permanent de la formation continue des collaborateurs assumant des activités de révision. Gastroconsult SA soutient par ailleurs la formation spécialisée et continue des collaborateurs en participant aux coûts et en mettant à disposition du temps pour suivre les filières de formation. Nous nous assurons ainsi que nos clients disposent toujours d'un service de conseil compétent.

Anniversaires de service

Les collaborateurs mentionnés ci-après ont été honorés au cours de l'exercice 2022/2023 pour leurs nombreuses années d'activité:

Jean-Louis Donzé	Saignelégier	40 ans
Angelo Colombini	Cadempino-Lugano	40 ans
Graziana Campana	Cadempino-Lugano	35 ans
Chantal Bochud	Fribourg	30 ans
Ingrid Brühwiler	Saint-Gall	25 ans
Ulrich Schor	Zurich	25 ans
Natalie Imhof	Berne	20 ans
Mario Salis	Zurich	20 ans
Valérie Morel	Fribourg	15 ans
Eliane Streit	Berne	15 ans
Anita Pulat	Saint-Gall	15 ans
Marlen Brändle	Saint-Gall	10 ans
Julie Duc-Barras	Sion	10 ans
Brigitte Rügger	Saint-Gall	10 ans
Tamara Fasano-Müller	Cadempino-Lugano	5 ans
Jasmine Hört	Zurich	5 ans
Naomi Wagner	Lucerne	5 ans
Theo Nacht	Berne	5 ans
Nicolas Clément	Fribourg	5 ans

Promotions

Nous félicitons les personnes suivantes pour leur promotion

David Kohler, 01.06.2023, membre de la direction | Directeur Fiduciaire & Finances

Markus Koster, 12.09.2023, délégué du conseil d'administration de SBC Fiduciaire SA

Comptes annuels

Compte de résultat

L'exercice 2022/2023 présente un produit d'exploitation issu des livraisons et des prestations de kCHF 15 757. Il est inférieur de kCHF 180 par rapport à celui de l'année précédente en raison de la transformation de la comptabilité interne. Si nous prenons en compte cet effet, le chiffre d'affaires a augmenté de kCHF 866.

Le produit d'exploitation issu des livraisons et des prestations est réparti comme suit:

Est	kCHF 3758	(Année précédente kCHF 4518)
Centre	kCHF 5739	(Année précédente kCHF 5632)
Ouest	kCHF 5102	(année précédente kCHF 4813)
Corporate Services	kCHF 1158	(année précédente kCHF 974)

Les charges du personnel comparées au produit issu des livraisons et des prestations représentent 77,3% (79,0% l'exercice précédent) de celui-ci et ont donc diminué par rapport à l'année précédente. La valeur relativement élevée dans l'exercice 2021/2022 est principalement due à un grand nombre d'heures supplémentaires en lien avec une forte charge de travail ainsi que le projet de numérisation GastroOne 1.1.

En tenant également compte des prestations fournies directement par des sociétés de tiers, on obtient un résultat brut après déduction des charges de personnel de kCHF 2986 (contre kCHF 2612 lors de l'exercice précédent) ou de 19,0% (contre 16,4% lors de l'exercice précédent) du produit issu des livraisons et des prestations.

Les charges d'exploitation restantes excèdent légèrement celles de l'exercice précédent et sont principalement imputables à des charges informatiques plus élevées. Contrairement à l'année précédente, le groupe n'a plus complètement amorti les investissements dans les immobilisations corporelles meubles, mais les a amortis de manière linéaire selon la durée d'utilisation définie.

Le résultat financier de l'exercice 2022/2023 est légèrement supérieur à celui de l'année précédente.

Comme cela est décrit dans l'annexe aux comptes annuels, le produit extraordinaire et hors période se compose surtout de la dissolution des provisions superflues et de la participation aux excédents d'assurances. Pour l'exercice précédent, celui-ci se composait principalement du produit de la fusion de HRT Révision SA (kCHF 199) et de participations aux excédents d'assurances. Les charges extraordinaires comprennent l'amortissement d'autres créances des années précédentes et des cas d'assurances.

Nous nous estimons très satisfaits et reconnaissants pour cet exercice. Le groupe Gastroconsult est parvenu à faire passer le résultat de kCHF -317 de l'exercice 2021/2022 avec d'importants investissements dans la transformation numérique à kCHF 98 pour ce dernier exercice. Il s'agit ainsi d'une augmentation de kCHF 415 en un an. En outre toutes les filiales sauf une ont clôturé l'exercice avec un résultat positif.

Bilan

	30.09.2023	30.09.2022
Ratios d'investissements (actifs)		
Actif circulant	85%	88%
Actif immobilisé	15%	12%
Ratios de financement (passifs)		
Fonds étrangers	77%	79%
Fonds propres	23%	21%

Les liquidités de la société sont toujours bonnes. Au 30.09.2023, l'actif circulant dépasse les fonds étrangers à court terme de kCHF 1490 (contre kCHF 2196 lors de l'exercice précédent). La baisse de l'actif circulant net est essentiellement due à l'amortissement du crédit COVID de kCHF 417. Le ratio des fonds propres se situe aux alentours de 23 % et a pu augmenter grâce aux bénéfices. Cela s'explique par le fait que, depuis sa fondation, Gastroconsult SA transfère, dans une large mesure, les bénéfices réalisés à ses actionnaires.

Les mêmes principes comptables et d'évaluation des exercices précédents ont été appliqués pour l'évaluation des créances résultant des livraisons et des prestations et des services réalisés, mais pas encore facturés. Au total, les créances résultant des livraisons et des prestations et des services réalisés, mais pas encore facturés, s'élèvent à kCHF 5987 (kCHF 6539 l'exercice précédent) et les réévaluations atteignent kCHF 1627 (kCHF 1921 l'exercice précédent).

Les prêts aux sociétés de participation se chiffraient à kCHF 161 au 30.09.2023, un niveau similaire à l'exercice précédent. Un nouveau test d'évaluation a confirmé l'adéquation des valeurs comptables des participations.

Tous les engagements sans réception de factures avant la date du bilan ont été régularisés au passif. Des provisions appropriées sont constituées pour couvrir les risques à court et à long terme.

Proposition relative à l'affectation du bénéfice au bilan

Le conseil d'administration propose pour cette année le versement d'un dividende de CHF 60 000, ce qui signifie un rendement de 5% pour les actionnaires.

en CHF	30.09.2023	30.09.2022
Montant à disposition de l'assemblée générale:		
Report de l'année précédente	318 010	356 186
Bénéfice annuel	125 376	218 24
Bénéfice au bilan	443 386	378 010
Dividende	60 000	60 000
Report au nouvel exercice	383 386	318 010

Bilan

ACTIFS

en CHF	Annexe	30.09.2023	30.09.2022
Actif circulant			
Liquidités		2 966 443	3 543 296
Créances résultant de la vente de biens et de prestations de services			
envers des tiers		3 382 213	3 255 241
envers des participations directes et indirectes		149 587	483 827
moins correction de valeur sur créances résultant de la vente de biens et de prestations de services		-807 000	-993 000
		2 724 799	2 746 069
Autres créances à court terme			
envers des tiers		231 234	260 036
envers des participations directes et indirectes		809 833	821 404
		1 041 067	1 081 440
Stocks	1	4 288	27 402
Travaux effectués, pas encore facturés		2 455 002	2 800 060
correction de valeur liée au risque sur facture et au bénéfice non réalisé		-819 900	-928 235
		1 635 102	1 871 825
Comptes de régularisation d'actifs		128 845	146 925
Total actif circulant		8 500 544	9 416 957
Actif immobilisé			
Immobilisations financières			
Prêts aux participations directes et indirectes		160 821	160 821
Avances pour formations continues		270 411	165 314
Autres immobilisations financières		54 336	56 836
		485 569	382 971
Participations	8	790 000	790 000
Immobilisations corporelles			
Immobilisations corporelles meubles	2	168 522	4
Véhicules		409	9 963
Valeurs immatérielles	2	89 560	122 102
Total actif immobilisé		1 534 060	1 305 040
Total actif		10 034 604	10 721 997

Bilan

PASSIFS

en CHF	Annexe	30.09.2023	30.09.2022
Capitaux étrangers			
Fonds étrangers à court terme			
Dettes résultant de la vente de biens et de prestations de services			
envers des tiers		293 157	393 229
envers des participations directes et indirectes		1 350	69 587
		294 506	462 816
Dettes à court terme portant intérêt			
envers des tiers		5 113	0
Autres dettes à court terme			
envers des tiers	3	614 860	904 191
envers des participations		544 512	355 498
envers le personnel		833 422	766 321
		1 992 794	2 026 010
Paiements anticipés de clients			
		3 274 395	3 104 588
Comptes de régularisation de passifs et provisions à court terme			
	4	1 443 409	1 627 387
Total dettes à court terme		7 010 218	7 220 800
Dettes portant intérêts à long terme			
envers des tiers	5	0	416 660
Provisions à long terme			
		731 312	856 526
		731 312	1 273 186
Total des capitaux étrangers		7 741 530	8 493 987
Capitaux propres			
Capital-actions			
		1 200 000	1 200 000
Réserve légale issue du capital			
Réserves issues des apports du capital		650 000	650 000
Bénéfice au bilan			
Bénéfice reporté		318 010	356 186
Bénéfice de l'exercice		125 376	21 824
		443 386	378 010
Total des capitaux propres		2 293 386	2 228 010
Total Passif		10 034 604	10 721 997

Compte de résultat

en CHF	Annexe	Oct. à sept. 2022 / 2023	Oct. à sept. 2021 / 2022
Produits des conseils et prestations de services		15 260 156	15 326 574
Produits des ventes		466 180	601 283
Revenu d'indemnité d'utilisation		480 502	352 519
Modification de l'état des prestations fournies qui n'ont pas encore été facturées		- 345 058	- 95 842
Produits bruts des ventes de biens et de prestations de services		15 861 779	16 184 533
Moins diminutions sur produits		- 104 624	- 247 825
Produits nets des ventes de biens et de prestations de service		15 757 156	15 936 708
Charges directes d'exploitation		- 514 943	- 544 500
Résultat brut après charges directes d'exploitation		15 242 213	15 392 208
Charges de personnel		- 12 256 147	- 12 779 783
Résultat brut après charges de personnel		2 986 066	2 612 425
Charges de locaux		- 769 134	- 802 211
Entretien, réparations, remplacement, leasing, charges de véhicules		- 180 395	- 180 412
Assurances choses, frais, énergie, évacuation		- 116 729	- 97 633
Charges d'administration		- 441 434	- 440 678
Charges d'informatique	6	- 1 297 768	- 1 203 086
Frais de publicité		- 91 265	- 95 488
Diverses charges d'exploitation		- 11 665	- 8 027
Autres charges d'exploitation		- 2 908 390	- 2 827 537
Bénéfice avant intérêts, impôts, dépréciation et amortissement (EBITDA)		77 675	- 215 111
Amortissements sur les immobilisations corporelles meubles	6	- 92 469	- 78 425
Résultat d'exploitation avant intérêts et impôts (EBIT)		- 14 794	- 293 536
Produits financiers		24 012	18 468
Charges financières		- 10 967	- 10 122
Résultat financier		13 044	8 346
Résultat d'exploitation avant impôts		- 1 749	- 285 190
Produits hors exploitation, extraordinaire ou hors période		196 084	398 371
Charges hors exploitation, extraordinaires ou hors période		- 62 959	- 82 214
Résultat hors exploitation, extraordinaire ou hors période	7	133 125	316 157
Bénéfice avant impôts (EBT)		131 376	30 967
Impôt direct		- 6 000	- 9 143
Bénéfice de l'exercice		125 376	21 824

Annexe aux comptes annuels

Informations sur l'entreprise

Gastroconsult SA, avec son siège principal à Zurich et 13 succursales en Suisse, fournit des prestations dans les domaines de la fiduciaire, des impôts, des audits et du conseil en entreprise au secteur de l'hôtellerie-restauration.

Informations sur les principes utilisés dans les comptes annuels

Principes comptables

Les présents comptes annuels ont été établis conformément aux dispositions du droit suisse, en particulier des articles sur la tenue de la comptabilité et la présentation des comptes du Code des obligations (art. 957 à 962 CO). Les actifs sont évalués à leur valeur d'acquisition. Les dépréciations liées à l'usage ou à l'âge sont prises en compte au travers d'amortissements alors que les autres pertes de valeur patrimoniales le sont par des corrections de valeurs.

La présentation des comptes nécessite, de la part du conseil d'administration, des estimations et évaluations qui peuvent influencer le montant des valeurs patrimoniales et les dettes ainsi que les passifs éventuels au moment de l'inscription au bilan, mais aussi les charges et les produits de la période sous revue. Le conseil d'administration décide à sa discrétion de l'utilisation de sa marge de manœuvre permise par la loi en matière d'évaluation et d'inscription au bilan. Pour le bien de la société, des amortissements, des réévaluations et des provisions peuvent alors être constitués au-delà de ce qui est économiquement nécessaire, dans le cadre du principe de prudence.

Immobilisations corporelles

Les immobilisations corporelles sont évaluées à la valeur d'acquisition ou sur la base des coûts de production, déduction faite des amortissements cumulés et des éventuelles dépréciations. En cas d'indice concret d'une surévaluation, les valeurs comptables sont réévaluées et, le cas échéant, adaptées.

Les taux d'amortissement ont été adaptés comme suit par rapport à l'exercice précédent. Jusqu'à l'exercice précédent, les immobilisations corporelles étaient entièrement amorties au cours de l'année d'acquisition.

A partir de l'exercice 2022/2023, les immobilisations corporelles sont amorties comme suit:

Type d'actif	Durée de l'amortissement en années
Mobilier de bureau et installations	8
Matériel informatique	4
Logiciels informatiques	4

Un véhicule est inscrit à l'actif. Les autres véhicules ne sont pas portés à l'actif et figurent donc dans les engagements de leasing non portés au bilan.

Informations, répartition et explications relatives aux postes du bilan et du compte de résultat

1 Stocks

Les stocks sont constitués de badgeuses pour le système de gestion du temps «GastroTime», inscrites au bilan à leur valeur d'acquisition.

2 Immobilisations corporelles / actifs immatériels

en CHF	30.09.2023	30.09.2022
Mobilier et installations	138 487	2
Installations de l'aménagement intérieur	1	1
Matériel et réseau informatique	47 344	1
./. Corrections de valeurs	-17 310	0
Immobilisations corporelles meubles	168 522	4
Logiciels informatiques	101 396	122 102
./. Corrections de valeurs	-11 836	0
Actifs immatériels	89 560	122 102

3 Autres dettes à court terme envers des tiers

Acomptes de clients	13 043	68 003
Dettes envers les institutions de prévoyance	193 440	409 382
Dettes TVA	403 048	315 974
Dettes diverses à court terme envers des tiers	5 329	110 832
	614 860	904 191

4 Comptes de régularisation de passifs et provisions à court terme

Régularisation pour les vacances et les horaires flexibles	1179 055	1291 900
Régularisation pour les impôts	10 000	54 179
Autres comptes de régularisation de passifs	254 354	281 307
	1443 409	1627 387

5 Dettes portant intérêt à long terme envers des tiers

Crédit COVID-19	0	416 660
-----------------	---	---------

Voir «autres informations» pour plus d'explications.

6 Charges informatiques | Amortissements sur les immobilisations corporelles meubles

Pour des motifs de comparabilité des deux exercices, un montant de CHF 292 010 dans l'exercice 2021/2022 de la position des amortissements sur les immobilisations corporelles meubles a été reclassé en charges informatiques.

Ce transfert impacte les réserves latentes de l'exercice 2021/2022, dans la mesure où la dissolution des réserves latentes aurait été plus élevée de CHF 22 504.

Annexe aux comptes annuels

7 Résultat hors exploitation, extraordinaire ou hors période

Exercice 2022/2023

Les produits extraordinaires, hors exploitation ou hors période, se composent de la dissolution des provisions superflues, de la redistribution de la taxe sur le CO² et de participations aux excédents d'assurances.

Les charges extraordinaires, hors exploitation ou hors période, comprennent l'amortissement de créances des années précédentes et de cas d'assurances.

Exercice 2021/2022

Les produits extraordinaires, hors exploitation ou hors période se composent du produit de la fusion de HRT Révision SA (kCHF 199), de la dissolution des provisions superflues, de la redistribution de la taxe sur le CO² et des participations aux excédents d'assurances.

Les charges extraordinaires, hors exploitation ou hors période comprennent l'amortissement d'autres créances des années précédentes.

8 Participations directes et principalement indirectes

	30.09.2023	30.09.2022
a) Participations directes		
SBC Fiduciaire SA, Berne		
But: activités de fiduciaire		
Capital-actions	100 000	100 000
Participation au capital et part des voix	50%	50%
Fiduciaire Laitière SA, Berne		
But: activités de fiduciaire		
Capital-actions	150 000	150 000
Participation au capital et part des voix	34%	34%
PME Fiduciaire et Révisions SA, Siebnen		
But: activités de fiduciaire		
Capital-actions	100 000	100 000
Participation au capital et part des voix	100%	100%
Refiba Fiduciaire SA, Berne		
But: activités de fiduciaire		
Capital-actions	100 000	100 000
Participation au capital et part des voix	100%	100%

b) Participations principalement indirectes

Imhasly & Planche Treuhand AG, Brigue

But: activités de fiduciaire

Capital-actions	0	100 000
Participation au capital et part des voix	0%	100%

Imhasly & Planche Treuhand AG a fusionné le 1er octobre 2022 avec PME Fiduciaire et Révisions SA (fusion filiale-société mère).

Autres informations

Dissolution nette de réserves latentes

Montant total de la dissolution nette des réserves latentes	19 174	250 149
---	--------	---------

Nombre de collaborateurs

Le nombre de postes à plein temps atteignait au maximum 250 en moyenne annuelle.

Dettes de leasing non portées au bilan

Dettes de leasing non portées au bilan avec
durée résiduelle > 1 an

506 284	533 951
---------	---------

Ces montants comprennent les redevances dues jusqu'à la fin des contrats de leasing, respectivement jusqu'à expiration du délai de résiliation.

Les locaux loués par les différentes succursales font l'objet de baux à loyer à durée indéterminée. Les loyers annuels s'élèvent à kCHF 870.

Autres informations

Crédit COVID-19

Afin d'assurer sa liquidité, Gastroconsult SA a contracté en mars 2020 un crédit transitoire COVID-19 d'un montant de CHF 0,5 mio. ainsi qu'un crédit COVID-19 Plus pour un montant de CHF 1,1 mio.

La société est tenue de respecter les prescriptions de la loi et de l'ordonnance sur les cautionnements solidaires liés aux COVID-19 pendant la durée d'octroi du crédit.

Les crédits COVID-19 ont été soldés le 26 janvier 2023. Depuis cette date, les prescriptions visées par la loi et l'ordonnance sur les cautionnements solidaires liés au COVID-19 ne s'appliquent plus, de sorte qu'il devient à nouveau possible de verser un dividende aux actionnaires.

Annexe aux comptes annuels

Fusion avec HRT Révision SA

Le 1^{er} octobre 2021 a eu lieu la fusion de HRT Révision SA (participation à 100%) avec Gastroconsult SA (fusion filiale-société mère). Les valeurs suivantes ont été transmises à cette occasion (en CHF):

Actifs

Liquidités	46 204
Créances résultant des livraisons et prestations envers des tiers	213 030
Autres créances	399
Participations (PME Fiduciaire et Révisions SA/Refiba Fiduciaire SA)	325 000
Autres actifs financiers	3651

Passifs

Dettes résultant des livraisons et prestations envers des participations	175 021
Autres dettes envers des participations	88 982
Autres dettes à court terme envers des tiers	342
Passif transitoire et autres provisions à court terme	24 500

Produit de la fusion

Résultat hors exploitation, extraordinaire ou hors période	199 440
--	---------

Evénements importants survenus après la date du bilan

Après la date du bilan et jusqu'à ce que le conseil d'administration adopte les résultats financiers le 30 novembre 2023, aucun événement important qui entamerait la pertinence des comptes annuels 2022/2023 ou qui devrait être présenté ici n'a eu lieu.

Rapport de l'organe de révision KPMG 2023



KPMG AG
Badenerstrasse 172
Case postale
CH-8036 Zurich

+41 58 249 31 31
kpmg.ch

Rapport de l'organe de révision sur le contrôle restreint à l'Assemblée générale des actionnaires de Gastroconsult AG, Zürich

En notre qualité d'organe de révision, nous avons contrôlé les comptes annuels (bilan, compte de résultat et annexe – pages 19 à 26) de Gastroconsult AG pour l'exercice arrêté au 30 septembre 2023.

La responsabilité de l'établissement des comptes annuels incombe au conseil d'administration alors que notre mission consiste à contrôler ces comptes. Nous attestons que nous remplissons les exigences légales d'agrément et d'indépendance.

Notre contrôle a été effectué selon la Norme suisse relative au contrôle restreint. Cette norme requiert de planifier et de réaliser le contrôle de manière telle que des anomalies significatives dans les comptes annuels puissent être constatées. Un contrôle restreint englobe principalement des audits, des opérations de contrôle analytiques ainsi que des vérifications détaillées appropriées des documents disponibles dans l'entreprise contrôlée. En revanche, des vérifications des flux d'exploitation et du système de contrôle interne ainsi que des audits et d'autres opérations de contrôle destinées à détecter des fraudes ou d'autres violations de la loi ne font pas partie de ce contrôle.

Lors de notre contrôle, nous n'avons pas rencontré d'éléments nous permettant de conclure que les comptes annuels ainsi que la proposition concernant l'emploi du bénéfice ne sont pas conformes à la loi suisse et aux statuts.

KPMG AG

Reto Kaufmann
Expert-réviseur agréé
Réviseur responsable

Linus Schweiter
Expert-réviseur agréé

Zurich, 15 décembre 2023

Annexes:

- Comptes annuels (bilan, compte de résultat et annexe)
- Proposition relative à l'emploi du bénéfice au bilan

Corporate Services

Gastroconsult SA

Blumenfeldstrasse 20
CH-8046 Zurich

T +41 44 377 54 44
services@gastroconsult.ch

Berne

T +41 31 340 66 00
bern@gastroconsult.ch

Bernex Genève

T +41 22 850 96 10
geneve@gastroconsult.ch

Brigue

T +41 27 948 08 10
brig@gastroconsult.ch

Cadempino-Lugano

T +41 91 960 21 00
lugano@gastroconsult.ch

Coire

T +41 81 254 73 80
chur@gastroconsult.ch

Fribourg

T +41 26 424 65 12
fribourg@gastroconsult.ch

Lucerne

T +41 41 248 01 80
luzern@gastroconsult.ch

Olten

T +41 62 296 77 30
olten@gastroconsult.ch

Pully

T +41 21 721 08 08
pully@gastroconsult.ch

Saignelégier

T +41 32 951 23 77
saignelegier@gastroconsult.ch

Siebnen

T +41 55 464 35 35
E-Mail siebnen@gastroconsult.ch

Sion

T +41 27 327 23 73
sion@gastroconsult.ch

St-Gall

T +41 71 274 95 95
stgallen@gastroconsult.ch

Zurich

T +41 44 377 54 47
zuerich@gastroconsult.ch